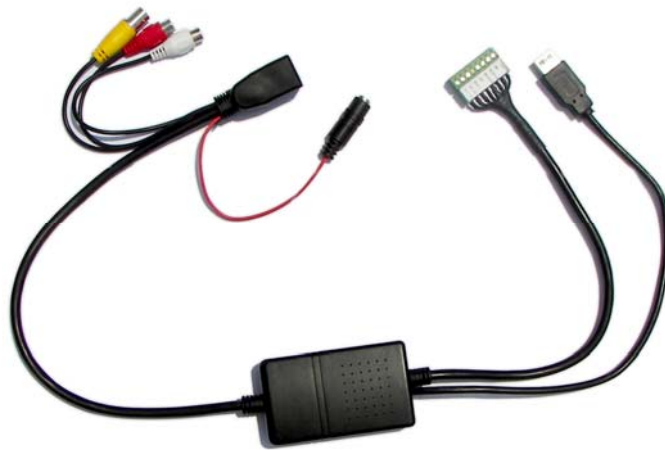


VSS35 网络视频服务器

VSS35网络视频服务器是基于TI达芬奇数字媒体处理器（32位ARM+DSP双核）设计的视频处理、控制及传输设备，其核心是运行RTOS的嵌入式计算机和高性能视频DSP。集成度高，结构紧凑，尺寸极小。输入视频经数字化压缩处理后交给嵌入式计算机，网络上的用户可以直接用浏览器或其他专用支持软件观察远程摄像机的图像，同时还可以通过网络对该视频服务器设置、操作、控制云台、镜头等。



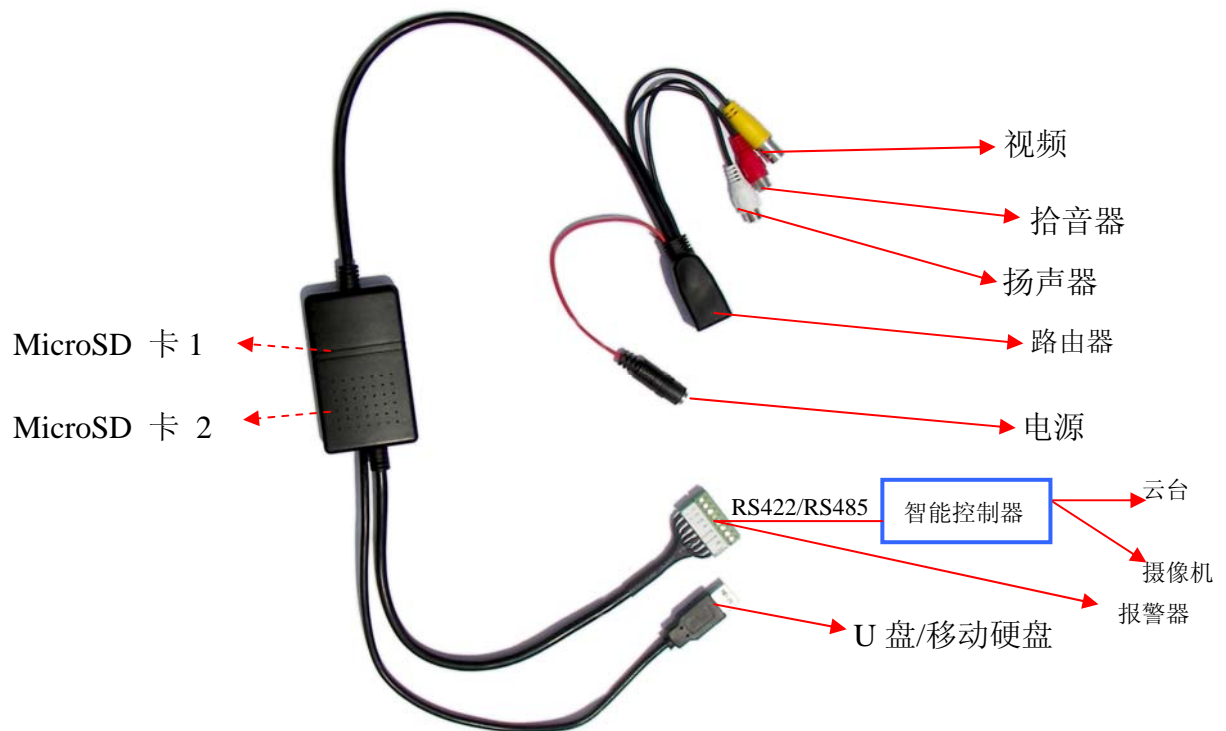
VSS35T

主要技术规格:

该视频服务器分为VSS35T和VSS35S两个型号，以下是其主要技术规格:

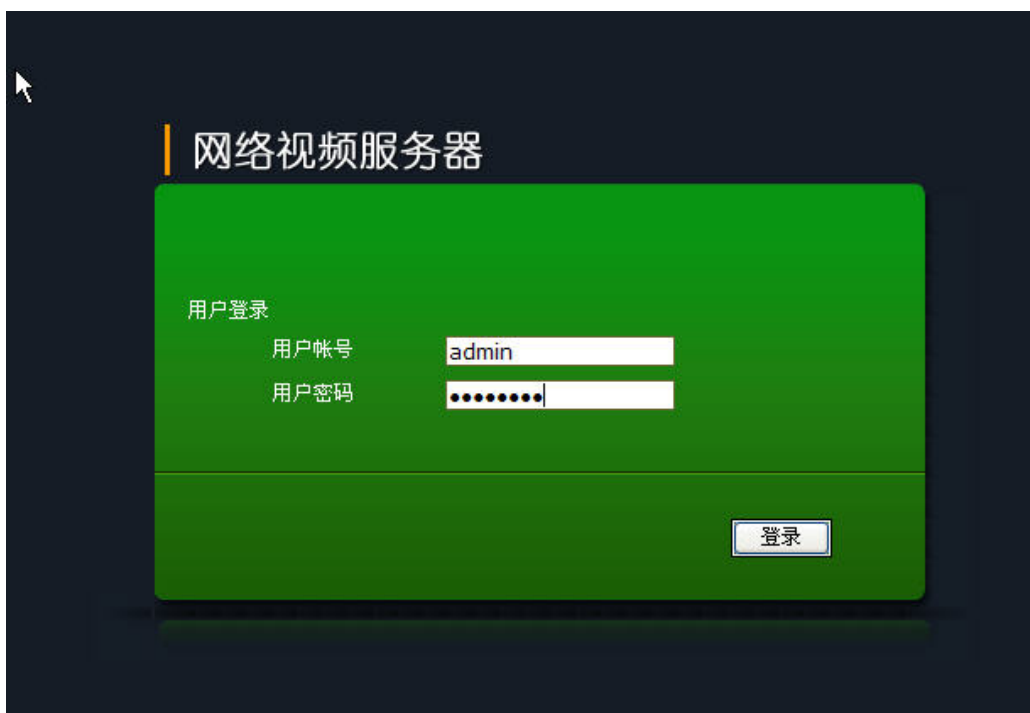
- 处理器: DM355(32位ARM9+DSP双核), 纯硬压缩, 看门狗, 32MB FLASH, 128MB DDR2
- 1路CBVS视频输入, PAL/NTSC自动检测。视频处理功能: D1+CIF双流MPEG4编码, AVI格式, 码流0.1M~4Mbps可调, 帧率1~30帧/秒可调。低码流高清晰流媒体处理。
- 1路音频输入(可外接拾音器), 1路音频输出(可外接耳机或喇叭)。音频处理功能: 支持双向语音对讲功能, G.711编码, G.711解码。
- 1路10/100M以太网接口, 支持FTP/PPPOE/DHCP/DDNS/NTP/UPnP等网络协议。
- 2个Micro SD卡接口, 1个高速USB接口。支持前端双Micro SD卡存储或接USB移动硬盘存储。
- VSS35T提供RS422/RS485接口 (VS3S35S不提供), 支持PELCO(P)等多种云台镜头(PTZ)控制协议。
- VSS35T提供1路开关量输入(可外接报警按钮), 1路开关量输出(可外接警笛), VS3S35S不提供。
- 12V DC电源输入接口, 3W功耗。
- 体积42×70×10mm, 约0.3Kg。
- 应用业务功能支持: 可进行前端存储, 也可以远程监控存储(运行嵌入式Web Server, 支持视频服务器功能); 移动侦测报警/存储联动, OSD, 统一客户端远程监控软件(UC)等应用功能。

VSS35T 连接示意图:



主要操作介绍:

登录界面:



1、网络设置

1.1 网络状态

网络状态查询如图 1.1，可以查询到以太网设置的 MAC 地址、网络 IP 地址类型、IP 地址、网关地址、子网掩码、DNS1、DNS2 以及无线网络启用情况等。

有线网络 	
MAC地址	00:ED:29:72:00:B6
网络IP类型	静态IP
IP地址	192.168.88.26
网关地址	192.168.88.1
子网掩码	255.255.255.0
DNS1	202.96.128.86
DNS2	202.96.134.133

无线网络 	
启用无线网络	禁用

图 1.1 网络状态查询结果

1.2 以太网设置

以太网设置如图 1.2，需要设置的参数有 MAC 地址、网络 IP 地址类型、IP 地址、网关地址、子网掩码、DNS1、DNS2 等。

IP 地址可更改，合法的 IP 地址可以设置成功并进行保存，保存后系统重启，重新登录后 IP 地址为更改后的 IP 地址，非法的 IP 不能进行保存，并提示错误。

合法正确的 MAC 地址能进行保存，非法的 MAC 地址不能保存，并提示错误。

设置正确的子网掩码可以进行保存设置后，并生效。错误非法的子网掩码不能保存，并提示错误。

server 启用 DHCP 能获到 IP 地址，server 禁用 DHCP 不能获到 IP 地址。

以太网设置 	
MAC地址	<input type="text" value="00:ed:29:72:00:b6"/>
DHCP功能	<input type="text" value="禁用"/>
IP地址	<input type="text" value="192.168.88.26"/>
子网掩码	<input type="text" value="255.255.255.0"/>
网关地址	<input type="text" value="192.168.88.1"/>
DNS1	<input type="text" value="202.96.128.86"/>
DNS2	<input type="text" value="202.96.134.133"/>

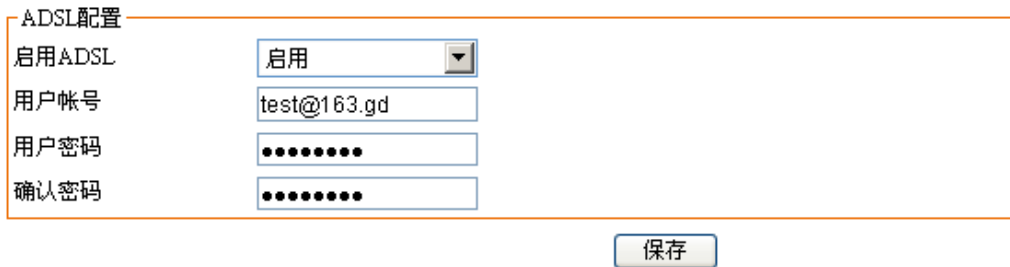
图 1.2 以太网设置

1.3 ADSL 设置

ADSL 设置如图 1.3。

帐号，密码，确认密码正确时能获取公网 IP 地址，三者之一不正确不能获取公网 IP 地址。

密码与确认密码不一致时提示出错（为确认 IP 是否启动成功，须启用 DDNS 服务，如果域名能访问设备，则成功）



ADSL配置

启用ADSL	启用
用户帐号	test@163.gd
用户密码	●●●●●●
确认密码	●●●●●●

保存

图 1.3 ADSL 设置

1.4 流媒体设置

流媒体设置如图 1.4 所示。

需要认证时必须输入正确的用户名和密码，不需要认证时无需输入用户名和密码。

访问协议：当 IPC 在公网，而用户在私网，用 TCP 协议访问能看到图像，用 UDP 协议访问不能看到图像。当 IPC 和用户同一网络时用 TCP 协议和 UDP 协议都能看到图像。

媒体访问端口、web 访问端口合法才能进行访问（媒体端口、云台控制端口、WEB 端口不能有重复，端口 3000,8888 端口不能使用）。



流媒体设置

是否需要认证	需要认证
媒体访问端口(1-65535)	554
媒体访问协议	UDP
云台控制端口(1-65535)	8091
Web访问端口(1-65535)	80

默认参数 保存

图 1.4 流媒体设置

2、媒体设置

2.1 视频播放

视频播放窗口如图 2.1 所示。

上半部分是视频预览窗口，对应可选择视频流一和视频流二的视频进行查看，双击窗口，可实现窗口的全屏化，拖动鼠标可以实现任意方向控制摄像头转动查看图像。非全屏

视频图像和全屏视频图像在双击左键指令下自由切换。

下半部分是云台控制面板。选择聚焦加或者减调节按钮可将焦距调节到最佳位置，焦距复位均可以实现将焦距调节到出厂默认设置。选择亮度控制按钮，调节亮度加或者减可将亮度调节到最佳效果，亮度复位将亮度恢复到出厂默认亮度值。选择播放时，视频播放，选择停止则停止播放视频流。存储路径设置为本地任何有效路径后，每点击拍照一次，产生一张当前抓拍图片存储到设置的指定目录下。点击录像按钮第一次为录像开始，第二次为录像停止，录像将存储到指定的存储路径。选择放大/缩小图表，可通过镜头拉伸实现图像的放大和缩小功能。云台左右和上下转动的速度可在 0—10 之间调节，速度为 0 转动缓慢，速度为 10 转动最快，能够实现云台上，下，左，右，左上，右上，左下，右下 8 个方向的转动，点击某个方向控制按钮不放，云台将持续转动（上下方向转动有上下限）。

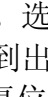
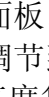
点击左边的云台控制按钮 ，将弹出预置点的增加、删除、转到界面，可增加 1 至 65 之间的预置点，预置点增加后在预置点列表可查询设置成功的预置点，可以不按自然顺序增加预置点，预置点号最大为 65。删除预置点后，被删除的预置点从列表被清除，可连续删除预置点。选择预置点号，可实现预置点的转到功能。点击右边的云台控制按钮  为云台的高级功能/巡视线扫设置键，可实现巡视线扫和云台的高级功能，详细内容请参照云台使用说明书。



图 2.1 视频播放窗口

2.2 视频采集设置

视频采集时主要涉及视频制式的选用，亮度、cb 饱和度、cr 饱和度、对比度的设置，如图 2.2。

制式是指传送所采用的技术标准。目前世界上主要有三大类：正交平衡调幅制，简称 NTSC 制。正交平衡调幅逐行倒相制，简称 PAL 制。行轮换调频制，简称 SECAM 制。同一制式在不同的国家采用时，对图像载频和伴音载频分别作了改动，因此互相并不通用。我国采用的彩色电视机制式为 PAL-D 制。

RGB 色彩系统是我们最常用的表示颜色的方式。JPEG 采用的是 YCbCr 色彩系统。Y 代表亮度，Cb 和 Cr 则代表色度、饱和度。人类的眼睛对低频的数据比对高频的数据具有更高的敏感度，事实上，人类的眼睛对亮度的改变也比对色彩的改变要敏感得多，也就是说 Y 成份的数据是比较重要的。既然 Cb 成份和 Cr 成份的数据比较相对不重要，就可以只取部分数据来处理。以增加压缩的比例。JPEG 通常有两种采样方式：YUV411 和 YUV422，它们所代表的意义是 Y、Cb 和 Cr 三个成份的数据取样比例。



图 2.2 视频采集参数设置

设置参数值时可以手动输入数值，也可以拖动滑动条进行设置。还可以选择默认参数键快速设置亮度、cb、cr 值，选择默认参数后点击保存即可，保存后系统给出保存成功提示信息。参数设置保存后可以在下方的视频预览窗口查看效果。

2.3 视频编码设置

视频编码参数设置需要设置的参数如图 2.3。

视频一是 D1 视频流，视频二是 CIF 视频流，采用的编码格式都是 MPEG4。I 帧是视频编码的关键识别帧。

比特率 Kbps 是指网络传输速度，也就是每秒钟传送多少个千位的信息。

帧率表示图形处理器处理场时每秒钟能够更新的次数。高的帧率可以得到更流畅、更逼真的动画。一般来说帧率达到 25 就可以得到交互感和逼真感较强的图像，如果帧率超过屏幕刷新率只会浪费图形处理的能力，帧率浪费掉了。

视频编码参数设置

	视频一	视频二
编码格式	MPEG4	MPEG4
分辨率	D1	CIF
比特率控制	CBR	CBR
帧间隔(30-150)	30	30
比特率(100-4096)	2096 kbps	300 kbps
帧率	25	25
		默认参数 保存

图 2.3 视频编码参数设置

由于 D1 的分辨率是 CIF 的四倍，所以要求相对较大的传输速率。

用户可以选择默认参数，设置参数为默认值，点击保存即可，保存成功有提示保存成功信息。

2.4 音频编码设置

音频编码设置如图 2.4，主要设置是否启用音频编码、采样率、编码方式、码率等。只有启用音频编码才能进行音频采集。

音频参数设置

启用编码	启用
采样率	8000
编码方式	G.711
码率	64K
	保存

图 2.4 音频编码设置

2.5 媒体状态

系统提供了媒体状态信息查询功能，设置保存后的视频编码参数在此处查询列出，如图 2.5。

媒体状态信息

	视频一	视频二
分辨率	D1	CIF
编码格式	MPEG4	MPEG4
比特率控制	CVBR	VBR
帧间隔	30	30
比特率	2096	300
帧率	25	25

图 2.5 媒体状态信息

3、外设管理

3.1 云台基本设置

云台是通过云台解码器与计算机串口或并口相连的，程序是通过向云台解码器发送指令来实现云台控制的。这里的指令是由云台控制协议确定的。不同的厂家，云台控制协议也不尽相同。

云台基本参数设置包括以下内容：云台选配的协议、云台地址码、云台波特率、云台数据位、云台停止位、奇偶校验方式、数据流控制，如图 3.1 所示。



云台基本参数设置

云台协议	PELCO_D
地址码设置(1-512)	5
云台波特率	2400
云台数据位	8
云台停止位	1
奇偶校验	奇校验
数据流控制	硬件控制

默认参数 保存

图 3.1 云台基本设置

PELCO-D 的数据格式：1 位起始位、8 位数据、1 位停止位，无效验位，波特率：2400B/S。
PELCO-P 的数据格式：1 位起始位、8 位数据、1 位停止位，无效验位，波特率：9600B/S。

云台地址码使用拨码开关任意设定，地址码为 10 位，有效设定范围为 1—512，当地址设置后，云台基本设置地址码必须与设置一致云台控制才有效。

默认参数是一个快捷设置键，用户可以选用默认参数键快速设置基本参数，设置基本参数后点击保存，保存成功系统将给出保存成功的提示。

云台基本参数设置与所选用的云台有关，各个厂家生产的云台选用的协议不尽相同，设置参数时请参照云台使用说明书。

3.2 云台高级设置

云台高级设置总共包括 27 项内容，具体见图 3.2，云台高级设置包括线扫设置、图像冻结、背光补偿、镜像开关、白平衡、聚焦、屏显等项，各个命令都有唯一指定的预置点号，预置点均定义了调用或者设置类别。云台是通过云台解码器与计算机串口或并口相连的，程序是通过向云台解码器发送指令来实现云台控制的。这里的指令是由云台控制协议确定的。不同的厂家，云台控制协议也不尽相同。具体参照用户所使用的云台说明书，设置时必须与所使用的云台定义设置一致才生效，各个命令的预置点号和设置/调用属性均由云台自定义。

云台高级参数设置

标号	命令	预置点号	设置/调用 预置点
1	线扫起点	51	设置预置点
2	线扫终点	52	设置预置点
3	线扫开	51	调用预置点
4	线扫关	52	调用预置点
5	巡视	53	设置预置点
6	黑白模式	64	设置预置点
7	彩色模式	64	调用预置点
8	镜像关	54	调用预置点
9	镜像开	55	设置预置点
10	图像冻结关	56	设置预置点
11	图像冻结开	55	调用预置点
12	数字变倍关	56	调用预置点
13	数字变倍开	57	设置预置点
14	屏显关	58	设置预置点
15	屏显开	57	调用预置点
16	低照度关	58	调用预置点
17	低照度开	59	设置预置点
18	背光补偿关	60	设置预置点
19	背光补偿开	59	调用预置点
20	白平衡手动	60	调用预置点
21	白平衡自动	61	设置预置点
22	摄像机复位	62	设置预置点
23	聚焦自动	61	调用预置点
24	聚焦手动	62	调用预置点
25	光圈自动	63	设置预置点
26	光圈手动	63	调用预置点
27	菜单	1	调用预置点

图 3.2 云台高级设置

4、存储和回放

4.1 存储设备信息

选择存储设备信息可以查看到 SD 卡和 USB 容量信息、挂载情况及使用率，如图 4.1。

SD卡1信息

总容量	7480 (MB)
已使用	3525 (MB)
未使用	3955 (MB)
使用率	47%

SD卡2信息

总容量	3720 (MB)
已使用	0 (MB)
未使用	3720 (MB)
使用率	0%

USB存储设备没有接上或者未挂载!

图 4.1 存储设备信息

4.2 存储回放

检索媒体文件设定条件如图 4.2。

需要设定检索时间范围、录像类型、媒体类型、文件长度限制、视频流。

检索时间范围最大为 7 个日历天。录像类型分为按照时间表/移动侦测/告警/所有类型。媒体类型分为音频和视频/视频/抓拍图片。文件长度限制-1 代表无限制。视频流来源分为视频流一/视频流二/所有视频流。

检索条件

开始时间	<input type="text" value="2008-08-08 08:08:08"/>	结束时间	<input type="text" value="2008-08-09 23:59:59"/>
录像类型	<input type="text" value="所有类型"/>	媒体类型	<input type="text" value="音频和视频"/>
最小长度	<input type="text" value="-1"/> 字节(-1为无限制)	最大长度	<input type="text" value="-1"/> 字节(-1为无限制)
视频流	<input type="text" value="所有视频流"/>		

图 4.2 媒体文件检索

设置好检索条件，就可以检索出媒体文件了，媒体文件列表如图 4.3 所示，文件按照保存时间命名，并且给出文件类型，文件大小，媒体类型等要素。

媒体文件列表

文件名	录像类型	开始时间	文件大小	媒体类型	操作
094450-av-1.avi	移动侦测	2008-08-09 09:44:50	20244036	音频和视频	播放 删除 下载
093747-av-1.avi	移动侦测	2008-08-09 09:37:47	20405800	音频和视频	播放 删除 下载
093103-av-1.avi	移动侦测	2008-08-09 09:31:03	19833152	音频和视频	播放 删除 下载
091932-av-1.avi	移动侦测	2008-08-09 09:19:32	19582360	音频和视频	播放 删除 下载
090824-av-1.avi	移动侦测	2008-08-09 09:08:24	19604884	音频和视频	播放 删除 下载
090640-av-1.avi	移动侦测	2008-08-09 09:06:40	19648148	音频和视频	播放 删除 下载
090533-av-1.avi	移动侦测	2008-08-09 09:05:33	19929912	音频和视频	播放 删除 下载
090435-av-1.avi	移动侦测	2008-08-09 09:04:35	20307904	音频和视频	播放 删除 下载
090314-av-1.avi	移动侦测	2008-08-09 09:03:14	21268808	音频和视频	播放 删除 下载
085831-av-1.avi	移动侦测	2008-08-09 08:58:31	15093600	音频和视频	播放 删除 下载
085541-av-1.avi	移动侦测	2008-08-09 08:55:41	20435608	音频和视频	播放 删除 下载
085044-av-1.avi	移动侦测	2008-08-09 08:50:44	20469856	音频和视频	播放 删除 下载
084142-av-1.avi	移动侦测	2008-08-09 08:41:42	20100224	音频和视频	播放 删除 下载
084028-av-1.avi	移动侦测	2008-08-09 08:40:28	20061424	音频和视频	播放 删除 下载
000051-av-1.avi	移动侦测	2008-08-09 00:00:51	15053676	音频和视频	播放 删除 下载

上一页 当前页: 1 下一页

图 4.3 媒体文件列表

对于已经检索出来的文件，用户可以进行的操作有播放/删除/下载该文件。

播放文件时，选中需要播放的文件，点击操作播放即可，将通过打开网页的形式自链接播放该文件，如图 4.4

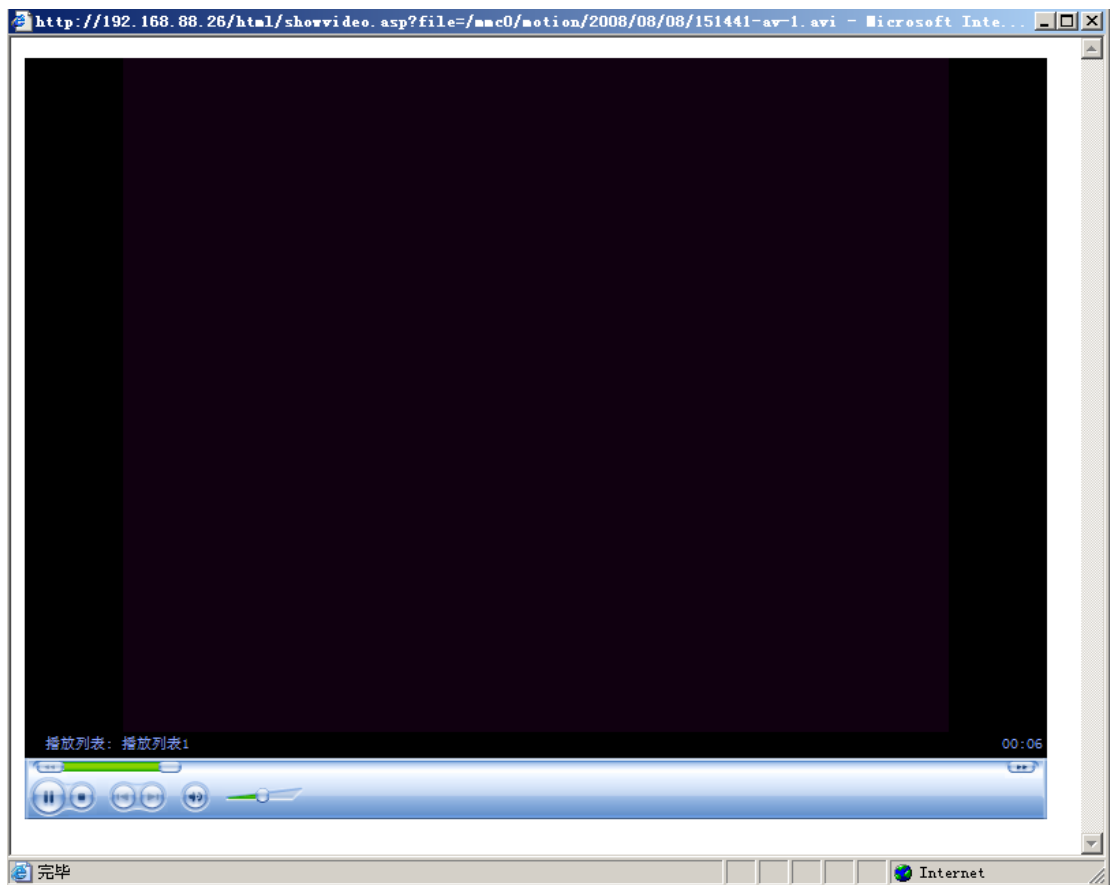


图 4.4 播放媒体文件

删除文件时，选中需要删除的文件，点击对应操作删除即可，删除文件后提示如图 4.5。

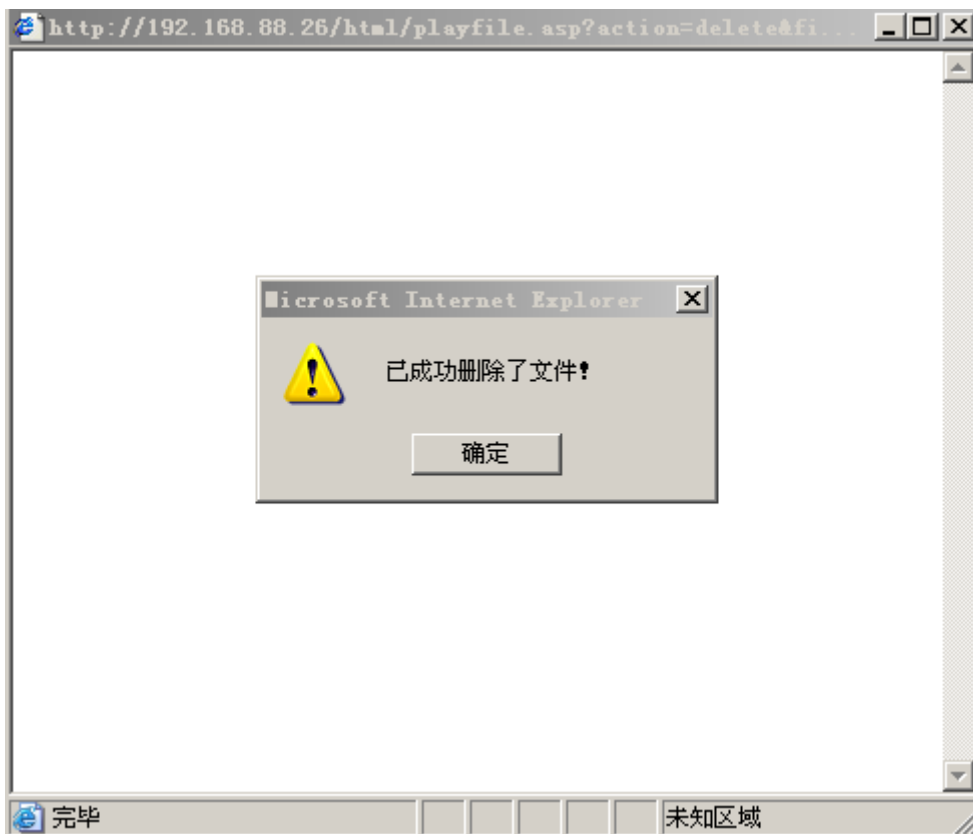


图 4.5 删除文件成功

下载文件时，选中需要下载的文件，选择对应的操作下载即弹出如图 4.6 对话框。用户可以直接选择打开在线播放，也可以将文件保存到指定的存储设备。

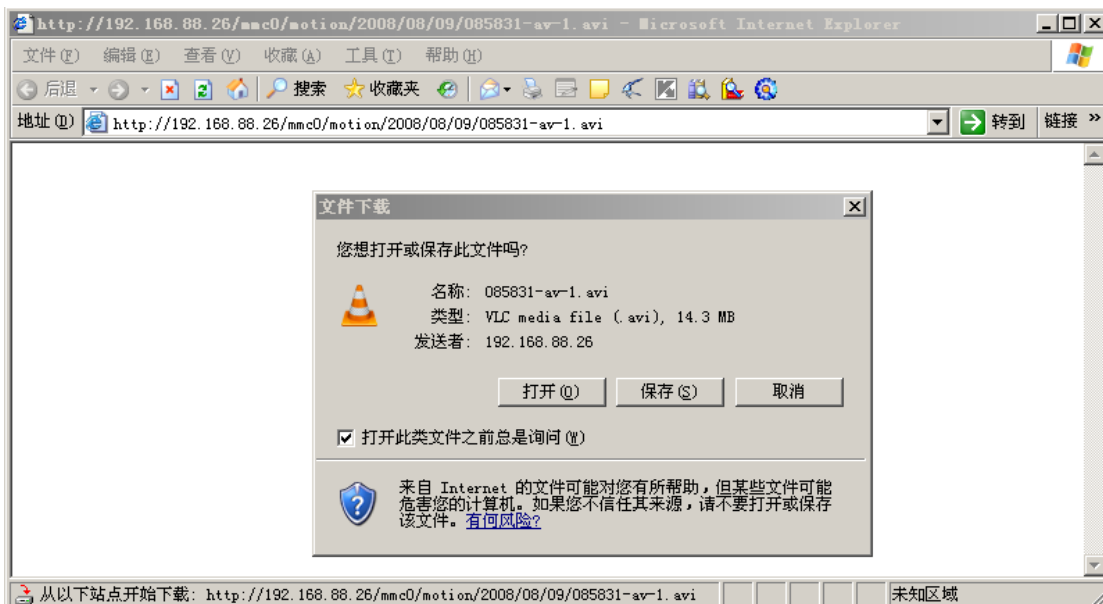


图 4.6 下载文件对话框

4.3 存储设置

4.3.1 基本设置

存储设置中基本设置包括是否启用本地存储、存储介质顺序选择、采取何种存储策略、是否启用网络存储、单个录像文件的最大限定时间等，如图 4.7 所示。

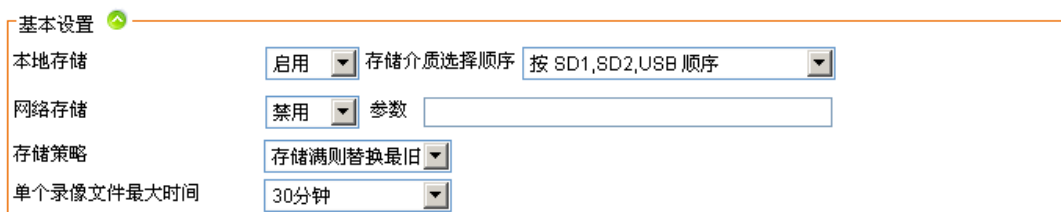


图 4.7 存储基本设置

启用本地存储或者网络存储其中的一个才能实现录像、抓拍图片的存储，两者同时禁用不能实现存储功能。

本地存储介质有 SD1、SD2、USB，相应可以自由组合成 6 种加自动选择方式共 7 种存储顺序，用户可以根据自己需要自由选择。

录像一分钟需要的存储容量约为 20M，而 IPC 的存储空间有限，我们有必要设定单个录像文件的最大时间，系统提供 3 种录像文件最大时间 10 分钟/20 分钟/30 分钟。可以有效防止单个文件过大带来的播放打开慢甚至文件无法播放等问题。

由于 IPC 总的存储容量有限，存储文件总会到满载的时候，这时需要采取策略选择满载时替换旧文件或者满载时停止存储。

4.3.2 移动侦测告警录像设置

移动侦测告警录像设置包括是否启用移动侦测告警录像、视频源选择、媒体类型选择、预录时长、录像时长、是否启用网络存储、FTP 上传、SMTP 上传等，如图 4.8 所示。

移动侦测告警录像	启用	
移动侦测告警录像	启用	
视频源	视频源一	
录像格式	AVI格式	
媒体类型	声音和视频	
预录时长(1-5)	5	秒
录像时长(10-600)	60	秒
存储到本地	启用	
存储到网络	禁用	
上传到FTP	禁用	FTP设置
Email发送	禁用	SMTP设置

图 4.8 移动侦测告警录像设置

视频源有两种选择：视频源一和视频源二，视频源一对应的是 D1，视频源二对应的是 CIF。

媒体类型分两种：声音和视频、仅视频。

系统支持预录功能，没有正式录像时将录像保存在临时缓冲区，正式录像时提取预录的录像，在一定程度上加宽了用户可以查看的录像范围，系统支持最大预录时长为 5 秒，录像时长限定 10 到 600 秒。

系统支持将录像上传到 FTP 和 SMTP，只要启用此项功能并且设置好参数即可，有关 FTP 参数和 SMTP 参数的设置查看第一章的说明。

以上参数设置完成后点击保存，保存成功后提示如图 4.9。



图 4.9 保存成功

4.3.3 移动侦测图片抓拍设置

移动侦测告警时既可以录像也可以抓拍图片，用户可以选择录像、抓拍图片或者两者同时启用。抓拍图片设置包括是否启用抓拍联动、预拍时长、拍照时长，是否启用 FTP 上传、SMTP 上传等，如图 4.10 所示。

移动侦测告警图片抓拍	启用	图片抓拍设置
抓拍联动	启用	
预拍时长(1-5)	1	秒
拍照时长(1-60)	2	秒
存储到本地	启用	
存储到网络	禁用	
FTP上传	禁用	FTP设置
Email发送	禁用	SMTP设置

图 4.10 移动侦测告警图片抓拍设置

启用图片抓拍联动后，我们需要设置图片抓拍的参数，如图 4.11 所示。图像源可以选择视频流一和视频流二，图片抓拍质量可以控制在 20 到 100 之间，支持图片抓拍速度最大为 2 张每秒。

图像抓拍	启用
图像源	视频流一
图片质量(20-100)	100
抓拍速度(1-2)	2 张/秒

[保存](#)

图 4.11 图片抓拍设置

系统支持预拍时长最大为 5 秒，拍照时长最大为 60 秒，抓拍得到的图片总数量为预拍时长加拍照时长乘以抓拍速度。

以上参数设置完成后点击保存，保存成功给出保存成功返回信息。

4.3.4 IO 告警录像设置

IO 告警录像设置如图 4.12，基本设置和移动侦测告警录像相同，只是触发条件不同，IO 告警由 IO 触发，当 IO 电平发生变化时触发 IO 告警。

IO告警录像	启用
视频源	视频源一
录像格式	AVI格式
媒体类型	声音和视频
预录时长(1-5)	4 秒
录像时长(10-600)	10 秒
存储到本地	启用
存储到网络	禁用
上传到FTP	启用 FTP设置
Email发送	启用 SMTP设置

图 4.12 IO 告警录像设置

以上参数设置和移动侦测参数设置一致，不再做重复说明。

4.3.5 IO 告警图片抓拍

同样,IO 告警时用户可以选择录像、抓拍图片或者两者同时启用，其基本参数设置如图 4.13 所示、参照移动侦测告警抓拍图片，基本参数设置一致。此处不做重复描述。

IO告警图片抓拍

抓拍联动 [图片抓拍设置](#)

预拍时长(1-5) 秒

拍照时长(1-60) 秒

存储到本地

存储到网络

FTP上传 [FTP设置](#)

Email发送 [SMTP设置](#)

图 4.13 IO 告警图片抓拍设置

4.3.6 定时录像设置

系统除具有移动侦测告警录像、IO 告警录像外，还具备定时录像功能，但是定时录像功能不能与报警录像同时启用，定时录像设置如图 4.14 和图 4.15

定时录像设置

定时录像设置

视频源

录像格式

媒体类型

存储到本地

存储到网络

图 4.14 定时录像基本设置

基本设置包括是否启用定时录像、视频源的选择、媒体类型、存储路径等。

定时录像时间表

时间段 1 每天 从 00 : 00 到 24 : 00

时间段 2 星期日 从 00 : 00 到 00 : 00

时间段 3 星期日 从 00 : 00 到 00 : 00

时间段 4 星期日 从 00 : 00 到 00 : 00

时间段 5 星期日 从 00 : 00 到 00 : 00

时间段 6 星期日 从 00 : 00 到 00 : 00

时间段 7 星期日 从 00 : 00 到 00 : 00

	00	01	02	03	04	05	06	07	08	09	10	11	12	13	14	15	16	17	18	19	20	21	22	23
星期日																								
星期一																								
星期二																								
星期三																								
星期四																								
星期五																								
星期六																								

时段数:

图 4.15 定时录像时间表

定时时间可以任意指定设置，每个时间段设置后在时间表上以独有的标识色显示出时间区域，时间段最多可以设置 24 段，可由用户根据需要自行更改设置。定时时间设置如有逻辑冲突，系统将给出设置冲突提示并且不能完成保存操作。

4.4 存储设备管理

4.4.1 存储设备安全卸载

存储设备卸载即是将存储设备从 IPC 安全移除的一项操作，可以防止热插拔存储器件造成存储器件的损坏和破坏存储数据，卸载存储设备界面如图 4.16 所示，选择对应需要卸载的存储设备后，单击安全卸载，弹出如图 4.17 所示安全提示，单击确定，存储设备安全卸载后，该存储设备将停止使用。单击取消，中断卸载操作。



图 4.16 安全卸载存储设备



图 4.17 卸载安全提示界面

卸载成功后弹出如下图 4.18 提示框，否则提示安全卸载失败。



图 4.18 安全卸载成功

4.4.2 存储设备格式化

选择要格式化的存储设备，点击格式化，系统弹出警告对话框如图 4.19

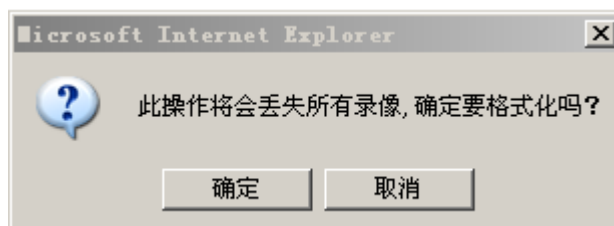




图 4.19 格式化安全对话框

单击确定，进入格式化，单击取消，格式化中断。格式化完成后，弹出格式化成功提示框。

5、告警设置

5.1 移动侦测告警设置

移动侦测告警设置包括以下参数设置：是否启用白天告警，告警灵敏度，告警门限，告警区域数量，是否启用夜间告警参数，夜间告警灵敏度，告警门限，夜间告警时间范围。

灵敏度值设置限定在 1—100 之间，告警门限值限定在 1—100 之间，灵敏度数值越大越灵敏，门限值越低，告警越容易触发产生。

如图 5.1 所示设置为：启用白天告警，告警灵敏度设置为 100，告警门限值为 10，检查区域为 4×3 区域，同时启用夜间告警，告警灵敏度为 100，告警门限值为 5，告警时间范围为 18: 00: 00 到 05: 00: 00。

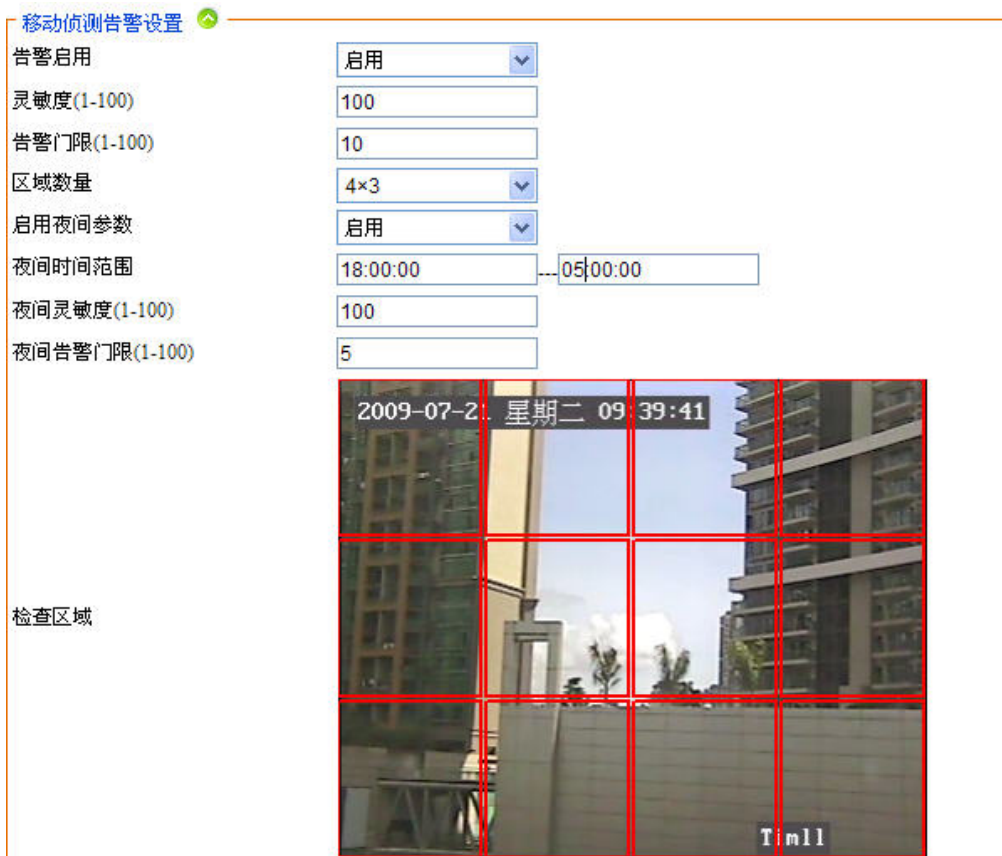


图 5.1 移动侦测告警参数设置

用户还需要进行移动侦测告警布防时间表设置，如图 5.2。

移动侦测告警设防时间表

时间段 1 星期日 从 00 : 00 到 24 : 00

时间段 2 星期日 从 00 : 00 到 00 : 00

时间段 3 星期日 从 00 : 00 到 00 : 00

时间段 4 星期日 从 00 : 00 到 00 : 00

时间段 5 星期日 从 00 : 00 到 00 : 00

时间段 6 星期日 从 00 : 00 到 00 : 00

时间段 7 星期日 从 00 : 00 到 00 : 00

	00	01	02	03	04	05	06	07	08	09	10	11	12	13	14	15	16	17	18	19	20	21	22	23
星期日																								
星期一																								
星期二																								
星期三																								
星期四																								
星期五																								
星期六																								

时段数: 7

图 5.2 移动侦测布防时间表设置

布防时间可以任意指定设置，每个时间段设置后在时间表上以独有的标识色显示出时间区域，布防时间段最多可以设置 24 段，可由用户根据需要自行更改设置。

布防时间设置如有逻辑冲突，系统将给出提示并且不能完成保存操作，如图 5.3，只有设置合理的时间段才能保存成功。

输入告警设防时间表

时间段 1 每天 从 00 : 00 到 24 : 00

时间段 2 星期一 从 00 : 00 到 04 : 00

	00	01	02	03	04	05	06	07	08	09	10	11	12	13	14	15	16	17	18	19	20	21	22	23
星期日																								
星期一																								
星期二																								
星期三																								
星期四																								
星期五																								
星期六																								

Microsoft Internet Explorer

时间段 1, 2 有冲突!

时段数: 2

图 5.3 时间段设置冲突

告警的同时可以启用告警输出设置。如图 5.4，即产生移动侦测告警时，向外设输出信号量，如可以接载喇叭、闪光灯等告知用户有移动侦测告警产生。需要设置的参数有，是

否启用联动告警，告警输出端口，输出方式，告警时长。设置好参数后，点击保存，系统给出保存成功的提示。

图 5.4 移动侦测告警联动输出设置

5.2 IO 输入告警设置

输入告警是通过 IPC 上的 IO 触发产生的告警。

输入告警需要设置告警是否启用，告警触发类型，如图 5.5。

图 5.5 输入告警设置

设置输入告警产生的条件后，设定输入告警布防时间段，如图 5.6。

图 5.6 输入告警布防时间设置

布防时间可以任意指定设置，每个时间段设置后在时间表上以独有的标识色显示出时

间区域，布防时间段最多可以设置 24 段，可由用户根据需要自行更改设置。布防时间设置如有逻辑冲突，系统将给出提示并且不能完成保存操作。

输入告警产生时，用户可以选择是否启用云台联动功能。云台联动参数设置如图 5.7。

图 5.7 云台联动设置

联动类型为预置点时，允许设置仅且一个预置点，实现在当前位置和预置点间联动。

联动类型为点间巡航时，需要设置仅且 2 个预置点，同时还需要设置点间巡航时间间隔和每次巡航持续时间。

联动类型为巡迹时，需要设置巡迹的时间间隔和巡迹次数。

同样，输入告警也可以和移动侦测告警一样可以选择是否启用输出联动告警，告警输出设置如图 5.8。

图 5.8 输入告警联动输出设置

在输入告警产生的同时，向外设输出信号量，告知用户有输入告警产生，告警输出方式可以由用户自己设定，如可以接载喇叭、闪光灯等形式。

5.3 视频丢失告警设置

当视频因某种原因（如网线被拔出、网络短暂中断）丢失时，可以启用视频丢失告警，告知用户视频丢失。

视频丢失告警设置（图 5.9）参数有：是否启用联动告警，告警输出端口，输出方式，告警时长。

参数设置正确并且启用后，视频丢失的同时，将输出联动告警。

视频丢失告警设置 

告警启用

告警输出设置 

联动告警

告警输出端口

输出方式

告警时长(1-60) 秒

图 5.9 视频丢失告警设置

5.4 存储空间告警设置

存储空间使用率达到一定程度时，可以启用空间过载告警，如图 5.10。

存储空间告警设置包含：是否启用空间过载告警，告警使用率，联动输出告警是否启用，输出端口，输出方式，告警输出时长等。

空间过载告警

启用告警

告警使用率(1-100)

告警输出设置

联动告警

告警输出端口

输出方式

告警时长(1-60) 秒

图 5.10 存储空间过载告警设置

6、系统设置

6.1 查看设备版本和序列号

选择查看设备版本和序列号，用户可以查询到当前系统的 web 网页版本号，设备序列号，文件系统版本，系统内核版本号，

6.2 帐号管理

6.2.1 用户的添加、删除

除了系统默认的管理员账户 `admin` 外，用户可自行添加和删除账户。

添加账户界面如图 6.1 所示，系统默认账户名为 `admin`，对于新建的账户，帐户名不能为空，只能为英文、数字，或者两者的组合，其它字符不能用来设置账户名，帐户名长度最长为 30 个字节。

账户密码可以使用英文，数字，特殊字符，以及任意的组合构成，两次输入的密码必须一致才可以设置认证，密码长度最大为 30 个字节。

系统支持最多可以设置 10 个账户，设置保存后的账户会在账户列表清单中显示账户名、账户类型及是否启用属性。

图 6.1 新建账户界面

删除账户时，选定要删除的账户，选择操作删除，界面如图 6.2 所示，弹出删除账户确认信息，选择确定，账户即被删除，给出提示删除账户成功，如图 6.3。选择取消或者关闭对话框，解除删除操作。

所有帐号			
用户帐号	用户组	是否启用	操作
admin	管理员	启用	删除 修改
topsee	管理员	启用	删除 修改
ling	查看者	启用	删除 修改
fang110@abc	操作者	禁用	删除 修改
123456	管理员	启用	删除 修改
830218hqiti	查看者	禁用	删除 修改



图 6.2 删除账户界面



图 6.3 账户删除成功

6.2.2 用户的修改和权限分配

选择某个用户，可以显示该用户的用户名、类型及禁用信息，可以修改用户的权限和是否启用属性。

查看者只具备查看权限，只可以查看网络状态，媒体设置，存储设备信息，设备版本号，不具备对设备的操作和管理权限。操作者具备操作和查看的权限，不具备对设备的管理权限。管理员权限最高，可以对设备进行查看，操作，管理帐号，配置管理等，被禁用的账户不能成功登录视频服务器。

如修改管理员 Timll 账户的权限为操作者，选定 Timll 账户作为修改，在弹出的界面中将用户组修改为操作者，同时可以将用户密码、是否启用属性进行重置，如图 6.4。修改账户权限后，弹出确认信息，如图 6.5。



图 6.4 用户的修改和权限分配



图 6.5 修改账户属性成功

6.7 配置管理

对于已经稳定配置各项参数的系统，用户可以使用配置文件下载功能，将配置文件下载（图 6.6）到指定的本地存储设备，下载的配置文件可作为配置记录进行查阅，也可以在批量配置时，直接将配置文件上传，免去逐一设置各项参数的繁杂，提高配置效率。

上传时，指定要上传的配置文件路径后点击上传即可，系统会给出上传成功与否的提示，上传成功系统将自动重启。

用户还可以设置正确有效的 FTP 参数和 SMTP 参数通过网络备份（图 6.7），将配置管理文件上传到邮箱或者本地设备。

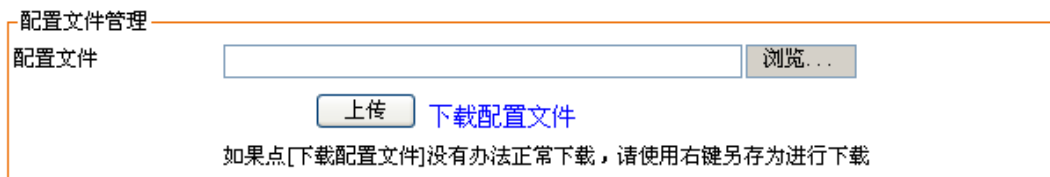


图 6.6 上传、下载配置文件窗口

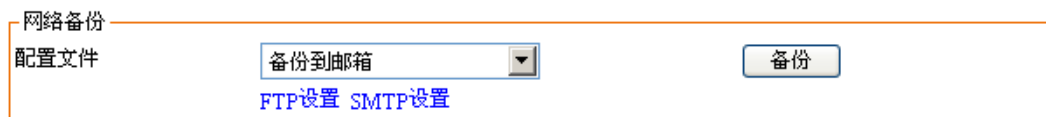


图 6.7 网络备份配置文件

6.8 恢复出厂设置

恢复出厂设置作为还原配置所用，系统将给出确认信息（图 6.8）。

一旦恢复出厂设置，现有配置丢失，点击确定，系统将恢复配置到出厂设定状态。

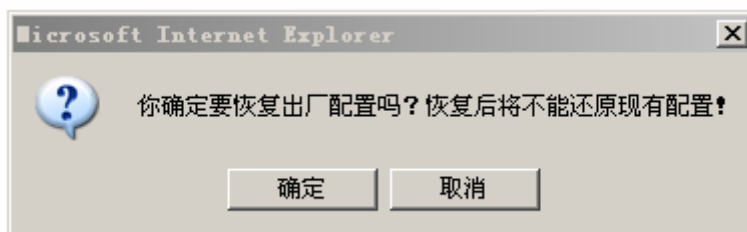


图 6.8 恢复出厂设置确认信息

6.9 固件升级

当 IPC 因软件修改版本升级需要及时更新软件时，使用固件升级功能对 IPC 软件更新。固件升级窗口如图 6.9。

点击浏览选定升级文件存储路径，如图 6.10。

选定升级文件单击打开后单击升级按钮系统弹出确认对话框如图 6.11。

升级成功后提示如图 6.12，单击确定系统将进入自动重启如图 6.13，升级失败则弹出提示“升级失败”。若自动重启失败请手动重启。



图 6.9 固件升级窗口

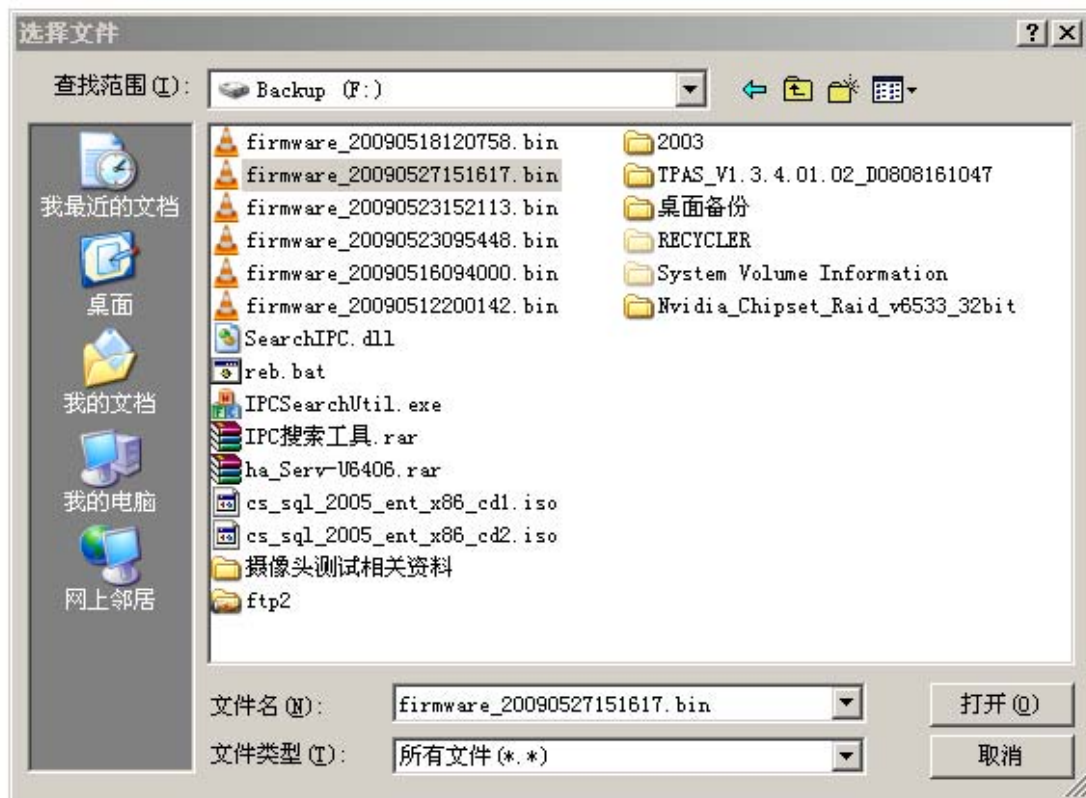


图 6.10 查找选择升级文件

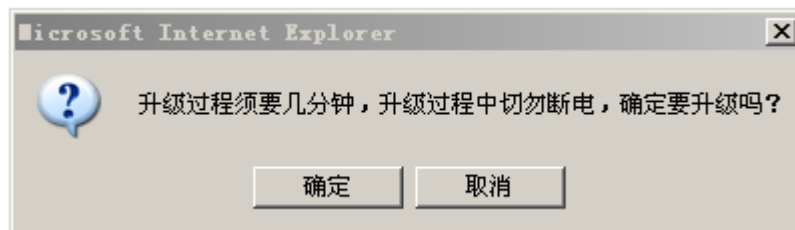


图 6.11 升级确认对话框

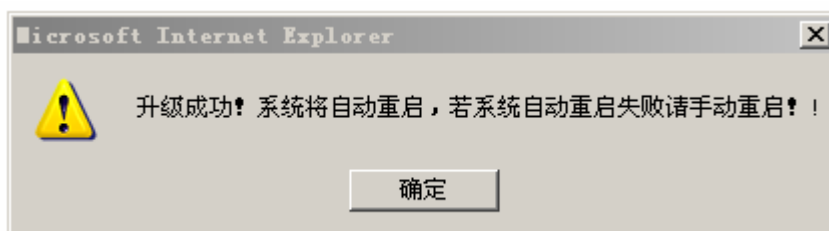


图 6.12 升级成功

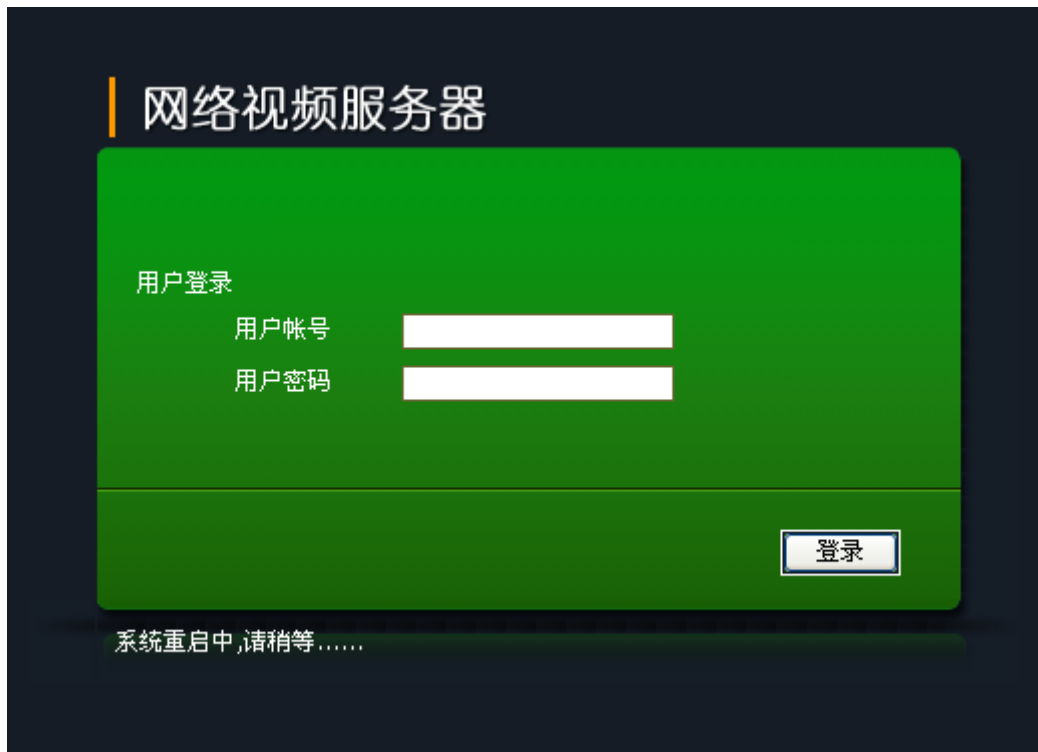


图 6.13 系统升级后自动重启

6.10 重启系统

重启系统将是通过远程控制的方式，在保留现有参数和配置前提下将 IPC 重新启动一次，系统给出确认对话框，如图 6.14。单击确定系统进入重启过程，单击取消，中断重启操作。系统重启过程持续时间约 75 秒。



图 6.14 重启系统确认

6.11 界面语言

系统提供两种界面语言：中文和英文，用户可以通过切换界面语言设定自己熟悉的语言。

产品特点：

- MPEG4视频压缩标准、MP3音频压缩标准；
- 内嵌Web Server，全面支持Internet Explore监视、配置、升级；
- Internet上双向音频实时传输，视频帧率根据带宽自动调节；
- 支持变码率，在设定视频图像质量的同时，也可限定视频图像的压缩码流；
- 支持2级域名，轻松实现动态IP地址(ADSL拨号)；

- 视频码率64Kbps-4Mbps连续可调，帧率1-30 (1-25)连续可调；
- 支持抓拍、本地录像；
- 动态检测支持(可设区域和灵敏度)；
- 报警预录功能；
- 10/100M以太网接口支持
- 支持IO接口连接其他外设；
- RS485接口，网络透明通道连接，客户端可通过视频服务器的透明通道控制；
- 支持多个用户同时访问；
- 报警信号输入和输出。

可选配件：



PTZ 智能控制器



云台



摄像机



摄像机支架



云台支架

注：以上图片仅供参考，请以实物为准。

订购信息

产品型号	VSS35T	VSS35S
附件	12V 直流电源适配器，说明书	
可选配件	普通枪式摄像机 手动光圈镜头 可变焦一体机 全方位转动云台（室内/外） 云台万能解码器 云台支架 视频传输电缆 云台控制线 电源线 BNC 接头	普通枪式摄像机 手动光圈镜头 摄像机支架 视频传输电缆 电源线 BNC 接头

规格差异	带外设接口(RS422/RS485 接口, 支持 PELCO 等多种云台镜头 PTZ 控制协议)和报警接口 (1 路开关量输入, 1 路开关量输出)	无外设接口和报警接口
价格	详细报价请联系我们	



深圳市天漠科技有限公司(英蓓特全资子公司)

地址: 深圳市罗湖区太守路 85 号罗湖科技大厦 405 邮编: 518020

电话: 0755-25636285 传真: 0755-25616057

[Http://www.timll.com](http://www.timll.com)

Email: sales@timll.com